



Fédération Nationale du Sport en Milieu Rural

11 avril 2026 - Robion

Assemblée Générale FNSMR 2026



Fédération Nationale du Sport en Milieu Rural
1, rue sainte Lucie - 75015 PARIS
Tél : 09.72.29.09.72

E-mail : federation@sportrural.fr - Site Internet : www.fnsmr.org

1 2 3 4 5 6



- Synthèse des résolutions votées AG et AGE 2025
- Rapport moral • saison 2024/2025
- Rapport d'activités • saison 2024/2025
- Rapport financier • année 2025
- Budget Prévisionnel • année 2026



Fédération Nationale du Sport en Milieu Rural
1, rue sainte Lucie - 75015 PARIS
Tél : 09.72.29.09.72

E-mail : federation@sportrural.fr - Site Internet : www.fnsmr.org

1 2 3 4 5 6



Fédération Nationale du Sport en Milieu Rural

Assemblée Générale - 11 avril 2026 - Robion

SYNTHÈSE DES RÉOLUTIONS VOTÉES LORS DE L'ASSEMBLÉE GÉNÉRALE 2025





Assemblée Générale FNSMR

Visioconférence

le 12 avril 2025

9h30 : Ouverture des travaux

Le Président Christian Legeard remercie les représentants de l'ensemble des structures du réseau (Comités et Associations) pour leur participation à cette Assemblée qui se déroule cette année en visioconférence. Il rappelle que les deux dernières Assemblées ont été organisées en présentiel dans les départements de la Drôme (Avril 2024) et du Nord (décembre 2024). Il déclare ouverte l'Assemblée Générale ordinaire annuelle.

Il présente les membres de la commission de surveillance des opérations électorales et du bureau de vote composé des personnes suivantes : **Daniel Valette, Christian Dupuy et Jocelyn Trottein.**

Daniel Valette représentant des membres du bureau de vote donne à l'Assemblée les informations suivantes:

Caractéristiques de l'Assemblée Générale

Les caractéristiques de l'Assemblée :

Nombre de structures affiliées habilitées à voter : 871

Nombre de procurations accordées : 59 mandats

Nombre de structures ayant voté : 358

Nombre maximum de voix : 7577

Nombre de voix accordées par procuration : 632 voix

Nombre de voix exprimées : 3283

Modalités de votes : électronique par l'intermédiaire du logiciel ElectionRunner

Première résolution :

L'Assemblée Générale se prononce sur la synthèse des résolutions votées lors des Assemblées Générales de la FNSMR qui se sont tenues le 6 avril 2024 à Châteauneuf de Mazenc et lors de l'Assemblée Générale Elective de la FNSMR qui s'est tenue le 14 décembre 2024.

Résultats du vote

- Pour : 3050
- Contre : 173
- Abstention : 0

Deuxième résolution :

L'Assemblée Générale se prononce sur le rapport d'activités de la saison 2023/2024 présenté par la Secrétaire Générale, Eva Trottein.

Résultats du vote

- Pour : 3148
- Contre : 123
- Abstention : 0

Troisième résolution :

L'Assemblée Générale, après avoir pris connaissance du rapport de gestion, présenté par le trésorier, Eric Catto et de l'expert comptable, Michel Carrieu, et du rapport du Commissaire aux comptes, Paul Contiente, se prononce sur les comptes de l'exercice comptable, clos au 31 décembre 2024.

Résultats du vote

- Pour : 3122
- Contre : 131
- Abstention : 18

Quatrième résolution :

En application des dispositions légales, et sur proposition unanime du Comité Directeur lors de sa séance du 15 mars 2025, l'Assemblée Générale se prononce sur l'affectation du résultat de l'exercice comptable 2024, soit 65 784,42 €, sur le fonds associatif.

Résultats du vote

- Pour : 3073
- Contre : 176
- Abstention : 8

Cinquième résolution :

Sur proposition unanime du Comité Directeur lors de sa séance du 15 mars, l'Assemblée Générale se prononce sur le maintien à l'identique des quotes-parts nationales d'adhésion pour la saison 2025/2026 soit 7 € pour les adhésions individuelles et 60 € pour l'affiliation des associations.

Résultats du vote

- Pour : 3114
- Contre : 105
- Abstention : 34

Sixième résolution :

En application des dispositions réglementaires, et sur proposition unanime du Comité Directeur lors de sa séance du 15 mars 2025, l'Assemblée Générale se prononce sur le projet de Budget 2025.

Résultats du vote

- Pour : 3092
- Contre : 159
- Abstention : 20

Le Président Christian Legeard remercie l'assistance pour son attention et sa participation, et clôture les travaux de l'Assemblée Générale Ordinaire à 11h40

Fait à Paris, le 14 avril 2025

Le Président



Christian LEGEARD

La Présidente Adjointe



Brigitte Linder



Fédération Nationale du Sport en Milieu Rural

Assemblée Générale - 11 avril 2026 - Robion

RAPPORT D'ACTIVITÉS

Saison 2025/2026



1 2 3 4 5 6

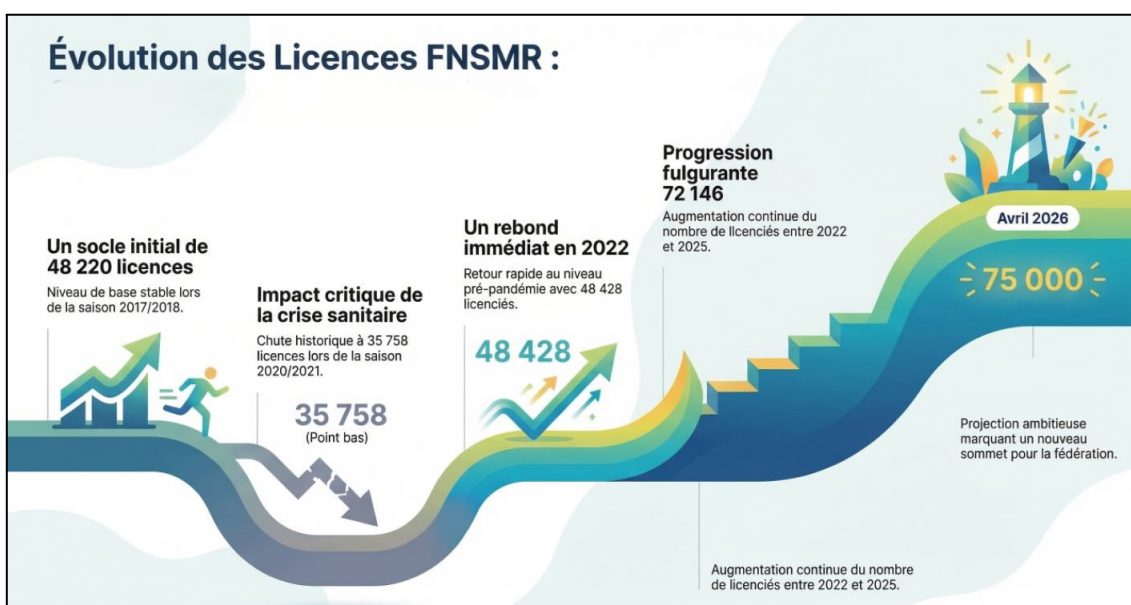
Adhésion 2024/2025

Évolution des affiliations / Licences

Affiliations 2024/2025 : 1 034 (plus de 1 100 aujourd'hui)

Licences 2024/2025 : 71 392 (plus de 75 000 aujourd'hui)

Autres Titres de Participation (ATP) : 94 517 (regroupe les pratiquants Mobil'Sport, les cartes temporaires et les participants aux manifestations ouvertes aux adhérents non-licenciés)



Tarif affiliations / licences :

Affiliation

Maintien du tarif à 60€.

Plus 90€ d'assurance RC en option.

Remboursement de l'affiliation la première année.

Licence individuelle

Maintien du tarif national à 7€.

Chaque Comité peut affecter une quote-part spécifique. Au final, le tarif est compris entre 7€ et 21€ mais la plupart sont entre 10 et 15€ (la FNSMR reste la Fédération la moins chère du marché).

Accueil des nouvelles associations

Reconduction du parrainage et du remboursement de la quote-part de la fédération pour toutes les nouvelles associations (sous condition : au minimum 10 adhérents et à jour de leur cotisation)



Point d'actualité : accueil d'une nouvelle discipline : les Quilles Saint-Gall

- près de 60 assos / 1500 licenciés / toutes concentrées dans le département du Haut-Rhin (68)
- Probable création du CDSMR 68
- [Découvrir l'activité Quilles Saint-Gall](#)

Le logiciel Gestaffil

Après les évolutions majeures de la saison 2023-2024, la saison 2024-2025 n'a pas connu de changement significatif. Cependant, la fédération poursuit ses efforts pour développer l'espace licencié et l'adhésion en ligne.



Point d'actualité : réflexion sur la cybersécurité, espace licencié, adhésion en ligne

L'espace licencié et l'adhésion en ligne n'ont pas encore été activés. Les nouvelles contraintes relatives à la cybersécurité et à la protection des données personnelles ainsi que les mésaventures rencontrées par près de la moitié des fédérations sportives nous obligent à sécuriser nos process avant de lancer ces nouvelles fonctionnalités.

Fonctionnement fédéral

Projet fédéral

Le [Projet Fédéral](#) est la feuille de route qui oriente toute l'activité de la Fédération.

Un outil national que les Comités sont invités à s'approprier



Dynamique des commissions transversales

Les grandes thématiques sont traitées par des commissions dédiées.

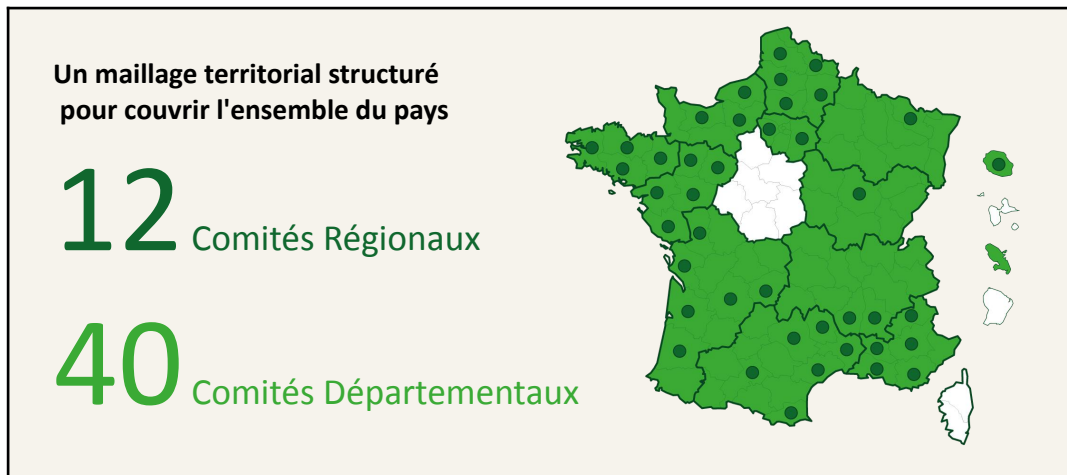
- Communication : Charte Graphique et documents types à destination des comités et associations
- Développement des territoires : Guides du dirigeant d'asso / de comité, accompagnement de la gouvernance
- Juridique : Révision des statuts pour correspondre aux attentes du Ministère et du CNOSF
- Formation : actualisation du tronc commun, équivalence de diplômes, contenus de formation (nouvelles et à venir)
- Sport Santé : label Sport Santé, outils divers, partenariats
- Adhésions Assurance : Gestaffil, espace licenciés, adhésion en ligne.

Vos dirigeants nationaux : le comité directeur national

(Ci-dessous, **en vert**, le Comité Directeur; **en rouge** : le Bureau fédéral)



Structuration du réseau : un maillage territorial à renforcer mais cohérent



Nouveaux Comités :

Création : CDSMR Mayenne (53)

Potentiels : Haut-Rhin (68); Vienne (86); Allier (03)

Gouvernance : la FNSMR engagée dans la féminisation

Eva Trottein : "dirigeants de demain"

Cristina Delannoy : "club des 300"

D'autres participations dans des dispositifs territoriaux en Région notamment.

Difficultés dans le réseau : la vie d'une Fédération Nationale

La responsabilité d'une Fédération Nationale, c'est d'accompagner les associations et les Comités, dans leur développement mais aussi dans leurs difficultés.

Un certain nombre de Comités ont traversé et traversent encore des zones de turbulence. Des difficultés parfois structurelles, financières, humaines.

La FNSMR fait corps avec ses organes décentralisés dans une logique de solidarité.

L'emploi : à la FNSMR / dans le réseau / missions confiées

A la Fédération Nationale

5 collaborateurs :

- Philippe Del'homme : Directeur, Vie des instances, Assurances, Comptabilité/gestion
- Guillaume Pasquier : Formation, Sacem, Aides aux Comités (contrat de développement), Tir à la corde, Coupe de Bois Sportive, Lancer de couteaux et de haches
- Pascal Bondon : Adhésion, Numérique, Communication, Développement territoires
- Guillaume Gicquel : Mobil'sport, PSF, Service Civique, Sport Santé
- Johann Bureau : Assistant vie fédérale, Accueil téléphonique, Accompagnement adhésion affiliation Gestaffil

Dans le réseau

une cinquantaine de conseillers techniques dans les Comités

13 volontaires au titre du service civique

Missions fédérales confiées

La FNSMR confie des missions nationales temporaires ou permanentes à des conseillers techniques du réseau dans une logique de mutualisation :

- Formation/Brevets Fédéraux : Sabrina De Souza (76)
- Disc Golf : David Piel
- Tennis de table : Thomas Maheu
- Badminton : Christophe Normand (02)
- Palets : Quentin Poirier (85)
- Quilles gasconnes : Rachel Lahiton (40)
- PAPSE : Matthieu Armangau (Occitanie)



Services au réseau

Assurance

Bilan Assurance : Analyse des Sinistres et Nouvelles Protections

Ce bilan analyse la hausse des sinistres déclarés lors de la dernière saison, principalement expliquée par le succès croissant des activités du réseau. Il détaille la répartition des accidents et introduit de nouveaux outils de protection et d'information.

ÉTAT DES LIEUX DE LA SINISTRALITÉ



HAUSSE GLOBALE DES SINISTRES DÉCLARÉS

Progression liée à l'augmentation du volume d'adhérents et des activités proposées.



● Individuel Accident (IA) : 82
● Responsabilité Civile (RC) : 8
Une large majorité concerne l'Individuel Accident par rapport à la Responsabilité Civile.

NOUVELLES MESURES DE PROTECTION



Lancement d'une garantie "Cybersécurité"

Protection inédite souscrite pour accompagner et couvrir les nouveaux risques potentiels.



Création d'une Foire Aux Questions (FAQ)

Outil pédagogique pour clarifier le fonctionnement du contrat et les procédures.

TOP 4 DES ACTIVITÉS LES PLUS ACCIDENTOGÈNES



Badminton



Football



Marche nordique



Gymnastique d'entretien

SACEM / SPRE

Un protocole national accessible à toutes les associations du réseau

155 associations ont adhéré au protocole / 33 500€ collectés

Périmètre du protocole : séances et animations régulières + événements



Lutte contre les violences sexuelles et sexistes

Obligation d'affichage

Décret du 16 mai 2025 → Obligatoire depuis le 19 novembre 2025

- Format A3 exigé
- Lieu visible de tous dans l'établissement
- Informations de signalement et d'accompagnement



MINISTÈRE DES SPORTS DE LA JEUNESSE ET DE LA VIE ASSOCIATIVE

VOUS ÊTES VICTIME OU TÉMOIN D'UNE VIOLENCE DANS LE SPORT

Alertez-nous par e-mail : signal-sports@sports.gouv.fr

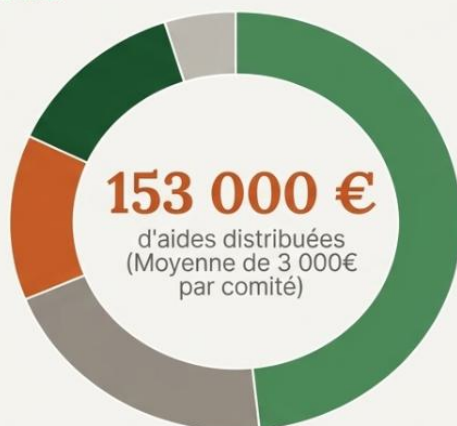
Victimes ou Témoins : Les Ressources à votre Disposition

Un accompagnement confidentiel et adapté pour agir face aux violences sexistes et sexuelles.

Niveau National	Le Partenaire Expert	Le Réfèrent Fédéral
 Signal-Sports La plateforme gouvernementale officielle.	 Colosse aux pieds d'argile Association partenaire de référence pour l'écoute et la prise en charge.	 La FNSMR (Johann Bureau) Votre interlocuteur interne pour un accompagnement sur-mesure.
signal-sports@sports.gouv.fr	☎ 05 58 48 40 48 colosse.fr	☎ 01 83 64 57 36 johann.bureau@sportrural.fr

Aides aux Comités

Un Soutien Financier Direct aux Comités



- Aide aux actions : 81 500 €
- Aide institutionnelle : 33 000 € (évoluera vers une aide à la communication en 2025/2026)
- Aide à la formation : 17 600 €
- Aide à l'emploi : 16 400 €
- Aide au matériel : 7 500 €

Point d'actualité :

- pour la saison 2025/2026, l'Aide Institutionnelle sera remplacée par une aide à la communication (banderoles, flammes, etc.)
- Dispositif exceptionnel : "Bouge ton village"

Communication : sites, réseaux sociaux, newsletter, presse, TV, boutique, etc.

Communication, Identité et Visibilité



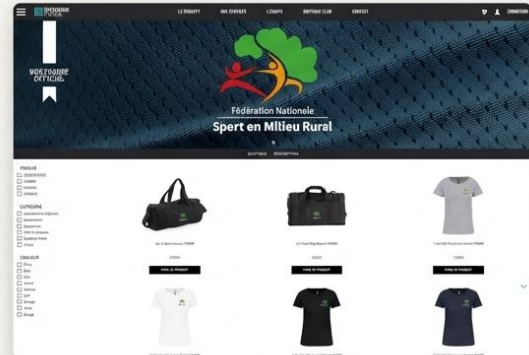
Identité Visuelle : Travail de fond sur la nouvelle charte graphique fédérale.



Écosystème Digital : Animation continue des sites nationaux (fnsmr.org, mobilsport.fr) et des réseaux sociaux ciblés (Facebook, newsletters).



Presse & Médias : Relais d'initiatives territoriales via le magazine Village et reportages TV réguliers.



La Boutique Officielle : Possibilité pour les comités et associations de se doter de leur propre boutique en ligne.

Illustration communication médias : [Vidéo du clip Disc Golf](#)

Formations fédérales

Des formations à destination des bénévoles pour un encadrement de qualité

Un Cadre de Formation Structuré



Actualisation du Tronc Commun

Modernisation des contenus pédagogiques de base pour tous les bénévoles.

Labellisation des Centres Régionaux

Déploiement de Centres de Formation Régionaux officiellement certifiés.

Résultats et Impact

26
Formations
Spécialisées



22
Brevets
Fédéraux

4
coursus dédiés à
la cartographie



250

Diplômes Remis

Un volume important de bénévoles désormais qualifiés pour l'encadrement.



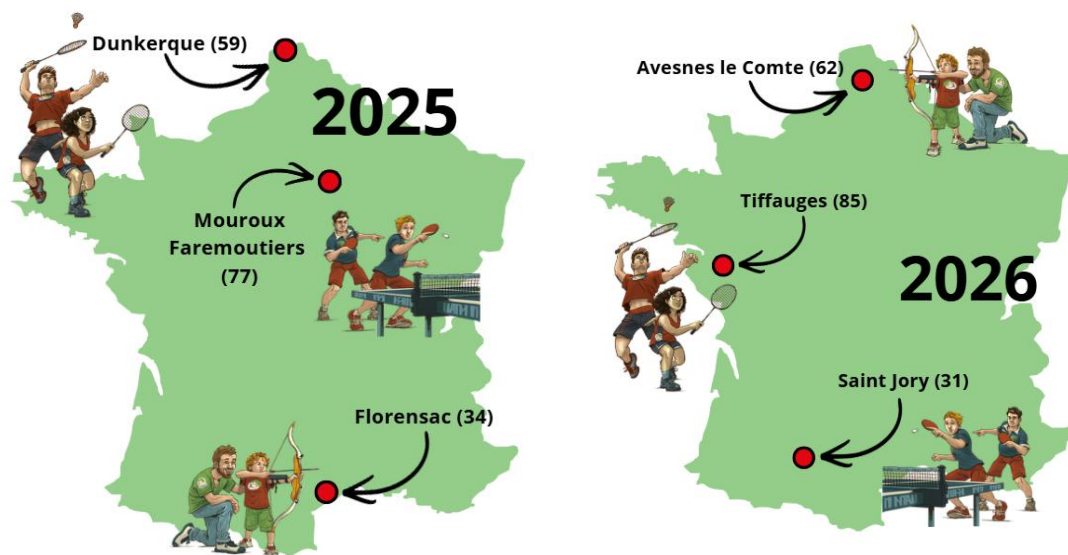
Point d'actualité :

Annnonce de l'actualisation du TC + QCM

Les activités sportives

La FNSMR recense plus d'une centaine d'activités sportives. La plupart sont pratiquées en mode loisir mais d'autres le sont au plus haut niveau. De fait, la dimension compétitive est parfaitement intégrée à notre fédération même si le loisir et la convivialité restent les moteurs de nos activités.

Les critères nationaux



Les autres pratiques compétitives

- Palet : coupe de France de palet laiton [en direct sur "Sport en France"](#).
- Quilles Gasconnes : championnat territorial
- Disc-golf :
 - critérium par équipes à Mimizan (Landes)
 - critérium de double à Charleval (Bouches du Rhône)
- Gateball : 10 ans de pratique en Bourgogne !
 - Développement : 30 initiations en Bourgogne et Vaucluse / Formation fédérale niveau 1 (16 participants) / Formation d'arbitre niveau 2 (12 participants)
 - Compétition : Open International de Beaune / challenge des terroirs / coupe en double / championnat en simple (la league) / tournois amicaux
 - relations internationales : Europe / Afrique / Fédération Internationale
- Tir à la corde :
 - Championnat du Monde outdoor en Allemagne - la France 12e
 - Championnat du Monde indoor en Suède - la France multimédaillée
- Coupe de Bois Sportive :
 - 5 manches de championnat de France qualificatives pour les mondiaux 2026

Point d'actualité :

- Lancer de couteaux et de haches : structuration de la commission nationale et plusieurs compétitions dont le championnat de France en mai à Vitry (Ille et Vilaine) ;
- Rappel de l'accueil des Quilles Saint Gall : des compétitions nationales et internationales à venir ;
- CBS - WLC 2026 en Slovénie : résultats décevants malgré les dispositifs mis en place.

Les activités de loisirs

Les activités de loisirs représentent la très grande majorité de notre activité. Elles traduisent notre identité de fédération multisports et notre volonté de faire du sport un levier d'animation et de lien social entre les habitants du milieu rural.

Ainsi plus du tiers de nos associations proposent de la gymnastique d'entretien ou de la danse et plus du quart d'entre elles proposent de la randonnée ou de la Marche Nordique.



Sport Santé

Label Sport-Santé :

Lancement officiel du Label Sport-Santé de la FNSMR.



- Etat des lieux 2025 :
 - 18 Clubs labellisés Niveau 1
 - 14 Clubs labellisés Niveau 2

Outils Sport Santé :

- Diagnoform : 1000 tests d'évaluation de la forme
 - 13 Comités
 - 2 Associations Sport-Santé
- Classeur Gym Douceur Bien-être

Des initiatives locales Sport-Santé à rayonnement national :

- Mobil'Forme
- Maisons Sport Santé de nos Comités et Associations
- PAPSE

Partenariats :

- Parcours du Coeur - Fédération Française de Cardiologie
- Institut des Rencontres de la Forme

Accompagnement PSF Sport-Santé 2025 :

- 77 Actions financées (+19%)
- 90 950€
- 36% de l'enveloppe générale 2025



Développement et prospective

PSF : l'enveloppe financière de l'ANS gérée par la FNSMR

La FNSMR est chargée par l'Agence Nationale du Sport, de gérer et déployer l'enveloppe territoriale des crédits publics de la campagne Projet Sportif Fédéral.

Après une année 2024 exceptionnelle, la Fédération a dû se confronter à une rigueur budgétaire de l'ANS.



PSF 2025	Demandé	Attribué	Répartition
Associations (106)	342 446 €	141 350 €	56,31%
CDSMR (30)	161 463 €	80 900 €	32,23%
CRSMR (10)	61 274 €	28 750 €	11,45%
TOTAL	565 183 €	251 000 €	100,00%

Bilan du PSF 2025 : Moins de moyens, des choix stratégiques

Le Projet Sportif Fédéral face à un budget en baisse et une forte demande, imposant des décisions strictes d'allocation.

Le Défi Financier : L'Effet Ciseaux



ENVELOPPE GLOBALE DE
251 000 €
Une baisse de 30% par rapport au budget global de 2024.

563 383 €
DE MONTANT TOTAL DEMANDÉ



FINANCÉS
Seulement 44% de la somme demandée a pu être financée.



BAISSE DE 26% DE LA SUBVENTION MOYENNE PAR DOSSIER
La réduction du budget impacte directement le montant alloué à chaque projet.

Répartition des Fonds 2025 : Les Choix Stratégiques



56,3% DES FONDS POUR LES ASSOCIATIONS
Les associations restent les principales bénéficiaires des subventions proposées.

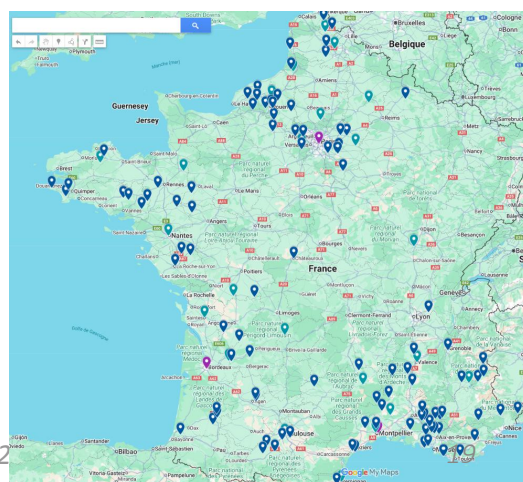
PRIORITÉ AU DÉVELOPPEMENT DE LA PRATIQUE
Cet axe reçoit 57,7% du budget total, favorisant l'activité sportive.



73% VERS LES TERRITOIRES PRIORITAIRES
Une forte concentration des aides sur les zones rurales et les quartiers prioritaires.

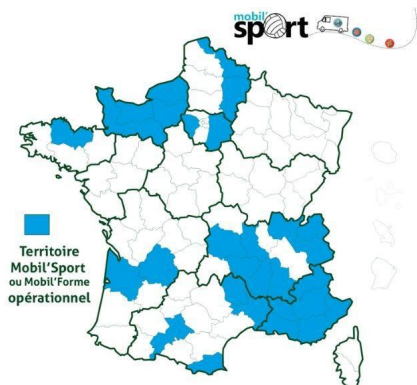
Chiffres clés Financement PSF

- Budget : - 30% d'enveloppe totale et -7% d'enveloppe socle par rapport à 2024
- 130 Dossiers financés (+9%)
- 194 Actions financées (+4%)
- Une répartition 56% Clubs / 44% Comités
- 89% des structures demandeuses financées (-4%)
- Montant moyen comités : 2780€ - clubs : 1300€
- -12% de moyenne pour les enveloppes socle de Comités

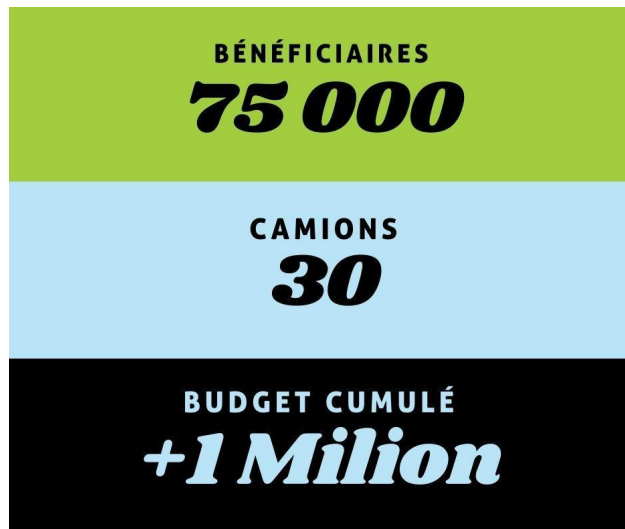


Le Mobil'Sport

Un outil qui est devenu une véritable référence pour le réseau au niveau national.



8 Régions
28 Départements
16 Comités



Répondre aux enjeux de santé publique



Santé

- Lutte contre la sédentarité
- Prévention des maladies chroniques
- Lutte contre les TMS



Société

- Réduction des inégalités
- Inclusion sociale



Enfance

- Développement psychomoteur
- Éducation & Citoyenneté



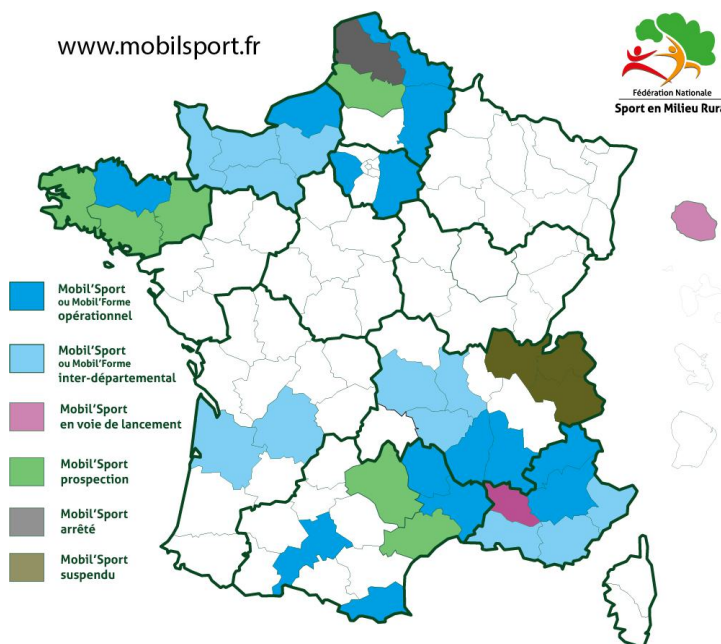
Environnement

- Sensibilisation environnementale
- Sentiers du Climat

Une médiatisation : France 3 Régions, L'Equipe, Brut, Presse Régionale, etc

Une reconnaissance : Lauréat du Prix de la Fondation Banque Populaire Val de France – Appel à Projets “Sport & Handicap”.

Évolution : D'autres projets en cours. Une évolution vers + de camions dans de nouveaux territoires (Vaucluse, Réunion, etc) et aussi dans des territoires déjà pourvus.



Les P.A.P.S.E : *Parcours d'Activités Physiques et Sportives Étalonés*

Un réseau concentré à déployer

20 Parcours Actifs

4 en cours de réalisation

Corrèze: 14 parcours (Hub historique)

Reste de la France:

Yvelines (3), Gironde (1), Deux-Sèvres (1), Charente (1), Dordogne (1), Pas-de-Calais (1), Nord (1).



[Vidéo PAPSE](#)

La "semaine PAPSE" 2025 :

Une semaine en Corrèze à la découverte des PAPSE du 20 au 26 septembre 2025.



Point d'actualité :

Perspectives : reconduction en 2026 ! 19 au 26 septembre / Corrèze.

Les partenaires

Partenaires institutionnels



Partenaires associés



Partenaires santé citoyenneté



Partenaires séjours voyages



Partenaires fournisseurs



Partenaires disciplines



Point d'actualité :

- SmartContest
- Mon Club
- Basi Compta
- Goove



Anniversaire : 1 an des JOP

la FNSMR présente rue de Rivoli à Paris [\(Vidéo\)](#)





Fédération Nationale du Sport en Milieu Rural
Assemblée Générale - 11 avril 2026 - Robion

RAPPORT FINANCIER

Année 2025



Les documents comptables et financiers de l'exercice 2025 sont mis à disposition des responsables des structures affiliées. Ils comprennent le bilan, le compte de résultat 2025 et le budget prévisionnel 2026.

Ces documents, établis conformément au plan comptable général et au règlement financier de la FNSMR, intègrent les décisions de l'Assemblée Générale qui s'est tenue le 12 avril 2025 en Visioconférence. Ils ont été élaborés en collaboration avec le cabinet comptable Carrieu, sous le contrôle du commissaire aux comptes M. Paul Continente, que nous remercions pour leur expertise et recommandations.

L'Assemblée Générale réunie ce jour est invitée à :

- Examiner la situation patrimoniale et financière de la FNSMR
- Approuver le bilan et le compte de résultat 2025
- Valider l'affectation du résultat
- Adopter le budget prévisionnel 2026

Ces comptes ont été validés à l'unanimité par le Comité Directeur dans sa séance du 21 mars dernier.

CONTEXTE GÉNÉRAL

Un environnement moins porteur

Pour rappel, l'année 2024 avait confirmé l'engouement de la population pour la pratique des activités physiques et sportives. Les Jeux Olympiques et Paralympiques avaient dynamisé les politiques publiques du sport, avec une belle augmentation des subventions allouées aux différents acteurs, ce dont avait pu bénéficier notre réseau. Au grand regret du mouvement sportif, les ressources attribuées en 2025 sont revenues sur des niveaux connus antérieurement, avec une baisse globale d'environ 21%.

Les dispositifs de financement publics

Deux niveaux de subventions principaux ont pu néanmoins être sollicités :

1. Niveau national

- Contrat de développement avec l'Agence Nationale du Sport (ANS) : qui a connu une baisse significative. L'année 2025 étant la fin du contrat pluriannuel post-JO, la renégociation est en cours pour la période 2026-2029.
- Convention de partenariat avec le Ministère de l'aménagement du territoire sur les dispositifs nationaux Mobil'Sport et PAPSE.

A souligner que le poids des subventions dans l'ensemble des ressources de la Fédération continue de baisser (23%). Ce rééquilibrage vers plus d'autofinancement est stratégique dans un contexte économique et budgétaire qui se dégrade depuis plusieurs années.

2. Niveau territorial (pour rappel deux axes qui n'ont pas d'impact direct sur la comptabilité de la structure nationale mais qu'il est bon de rappeler)

Projet Sportif Fédéral (PSF)-dont la FNSMR joue le rôle d'intermédiaire-

- Enveloppe socle 2025 : 251 000 €, soit une baisse de 30% (-7% par rapport à l'enveloppe socle) ; avec un nombre de dossiers transmis en légère baisse.
- Plus de 56% de cette enveloppe orientée vers les structures locales.
- Versements directs de l'ANS → comités/associations

Projet Sportif Territorial (PST)

- Gestion : services déconcentrés de l'État (DRAJES, SDJES)
- Domaines : l'emploi, l'apprentissage, les équipements, l'aisance aquatique, le savoir rouler à vélo

Les ressources propres de la Fédération

Heureusement, face à ces baisses des concours publics, les ressources propres de la Fédération composées en grande partie par les Affiliations (structures) et les adhésions individuelles (licences) poursuivent leur progression régulière, engagée depuis la saison impactée par la « période COVID ».

ANALYSE FINANCIÈRE 2025/2024 EN CHIFFRES

Évolution globale

Une dynamique autour des manifestations en légère baisse se traduisant dans les chiffres par :

- Produits : -4,7%
- Charges : -5,8%

PRODUITS - principales caractéristiques

Ressources propres

Affiliations + licences : Une progression qui se poursuit à la fois au niveau des structures et des individus : +12% par rapport à 2024 témoignant de la solidité de notre réseau.

Subventions : Une baisse globale d'un montant de 21,5 %

Agence Nationale du Sport : montant inchangé

Ministère de l'aménagement du territoire : -33%

CHARGES - principales caractéristiques

La baisse du volume d'activités a entraîné une baisse globale des charges

Mais les instances nationales ont souhaité renforcer leur politique d'accompagnement et de développement des actions des comités.

Aides aux Comités : +19 %

- Aides exceptionnelles pour actions régionales/départementales
- Emploi et formation
- Matériel
- Déploiement des dispositifs nationaux : Mobil'Sport et PAPSE
- Prêts aux comités en difficulté

Fonctionnement des instances

- Organisation des réunions d'instance : en forte augmentation +62%. Un rééquilibrage des réunions organisées en présentiel et en visioconférence.
- Charges de structure, de personnel et de convention de Mise à disposition : en augmentation avec l'embauche d'un salarié supplémentaire et des missions complémentaires confiées aux conseiller(e)s techniques des comités.

RÉSULTAT 2025

Excédent : 76 118,98 €

Un résultat positif qui consolide les fonds propres, nécessaire pour accompagner le développement du réseau et de ses activités, et ce, dans un contexte d'incertitude budgétaire nationale.

GESTION DE TRÉSORERIE

Une trésorerie maîtrisée qui a été marquée par :

- Un recouvrement tardif des subventions ;
- Une collecte régulière des ressources propres, notamment par la montée en puissance des prélèvements automatiques ;
- Des versements réguliers aux comités (quotes-parts, aides diverses) qui n'ont pas tenu compte du recouvrement des subventions publiques ;
- Le respect des engagements auprès des fournisseurs

COMPTES ANNUELS AU 31 DECEMBRE 2025

	Pages
- <i>Bilan actif-passif</i>	1 et 2
- <i>Compte de résultat</i>	3 et 4
- <i>Evaluation des contributions volontaires</i>	5

CABINET COMPTABLE CARRIEU

3 Rue Ariane

Parc Technologique du Canal

31520 Ramonville Saint-Agne

05.61.75.07.69

BILAN ACTIF

ACTIF		Exercice N 31/12/2025 12			Exercice N-1 31/12/2024 12	Ecart N / N-1	
		Brut	Amortissements et Provisions	Net	Net	Euros	%
ACTIF IMMOBILISE	Frais d'établissement (I)						
	Immobilisations incorporelles						
	Frais de développement						
	Donations temporaires d'usufruit						
	Concessions, brevets, licences, marques, procédés et droits assimilés	123 407.14	119 750.14	3 657.00	22 752.00	19 095.00	83.93
	En cours, avances et acomptes						
	Immobilisations corporelles						
	Terrains						
	Constructions	550 000.00	107 951.00	442 049.00	453 049.00	11 000.00	2.43
	Installations techniques, matériel et outillage	90 578.88	85 718.04	4 860.84	5 250.70	389.86	7.42
	En cours, avances et acomptes						
<i>Biens reçus par legs/dons destinés à être cédés</i>							
Immobilisations financières (1)							
Participations	312 007.25		312 007.25	305 968.25	6 039.00	1.97	
Créances rattachées à des participations							
Autres titres immobilisés							
Prêts	24 765.00	24 765.00					
Autres immobilisations financières	76.38		76.38	76.38			
Total II	1 100 834.65	338 184.18	762 650.47	787 096.33	24 445.86	3.11	
ACTIF CIRCULANT	Stocks et en cours						
	Créances (2)						
	Créances clients, usagers et comptes rattachés						
	Créances reçues par legs ou donations						
	Autres créances	276 397.04		276 397.04	131 037.70	145 359.34	110.93
	Charges constatées d'avance (2)	115 331.22		115 331.22	110 921.37	4 409.85	3.98
	Valeurs mobilières de placement						
Instruments financiers à terme et jetons détenus							
Disponibilités	925 980.38		925 980.38	978 147.85	52 167.47	5.33	
Total III	1 317 708.64		1 317 708.64	1 220 106.92	97 601.72	8.00	
Comptes de Régularisation	Frais d'émission des emprunts (IV)						
	Primes de remboursement des emprunts (V)						
	Ecarts de conversion et différences d'évaluation (VI)						
TOTAL GÉNÉRAL (I+II+III+IV+V+VI)	2 418 543.29	338 184.18	2 080 359.11	2 007 203.25	73 155.86	3.64	

(1) Dont à moins d'un an

(2) Dont à moins d'un an

BILAN PASSIF

PASSIF		Exercice N		Exercice N-1		Ecart N / N-1	
		31/12/2025	12	31/12/2024	12	Euros	%
FONDS PROPRES	Fonds propres sans droit de reprise :						
	Fonds propres statutaires						
	Fonds propres complémentaires	511 457.95		445 673.53		65 784.42	14.76
	Fonds propres avec droit de reprise :						
	Fonds statutaires						
	Fonds propres complémentaires						
	Ecarts de réévaluation						
	Réserves :						
	Réserves statutaires ou contractuelles						
	Réserves pour projet de l'entité	47 558.53		47 558.53			
Autres							
Report à nouveau							
	Résultat de l'exercice (Excédents ou Déficits)	76 118.98		65 784.42		10 334.56	15.71
	Situation nette (sous total)	635 135.46		559 016.48		76 118.98	13.62
	Fonds propres consommables						
	Subventions d'investissement						
	Provisions réglementées						
	Total I	635 135.46		559 016.48		76 118.98	13.62
AUTRES FONDS PROPRES	Fonds non remboursables						
	Avances conditionnées						
	Droits du concédant						
	Total II						
FONDS REPORTES ET DEBIES	Fonds reportés liés aux legs ou donations						
	Fonds dédiés	241 191.88		221 191.88		20 000.00	9.04
	Total III	241 191.88		221 191.88		20 000.00	9.04
PROVISIONS	Provisions pour risques						
	Provisions pour charges	184 421.00		176 500.00		7 921.00	4.49
	Total IV	184 421.00		176 500.00		7 921.00	4.49
DETTES (1)	Emprunts obligataires et assimilés (titres associatifs)						
	Emprunts et dettes auprès des établissements de crédit	281 401.02		309 960.85		28 559.83	9.21
	Emprunts et dettes financières diverses (2)						
	Instruments financiers à terme						
	Dettes Fournisseurs et Comptes rattachés						
	Dettes des legs ou donations						
	Dettes fiscales et sociales	68 696.43		54 521.11		14 175.32	26.00
	Dettes sur immobilisations et comptes rattachés	4 266.00		13 422.00		9 156.00	68.22
	Autres dettes	126 707.12		156 617.93		29 910.81	19.10
	Produits constatés d'avance	538 540.20		515 973.00		22 567.20	4.37
	Total V	1 019 610.77		1 050 494.89		30 884.12	2.94
	Écarts de conversion et différences d'évaluation (VI)						
	TOTAL GENERAL (I+II+III+IV+V+VI)	2 080 359.11		2 007 203.25		73 155.86	3.64

(1) Dont à moins d'un an (hors avances et acomptes reçus sur commandes en cours)

768 837.00

770 278.00

(2) Dont emprunts participatifs

COMPTE DE RESULTAT

	Exercice N		Exercice N-1		Ecart N / N-1	
	31/12/2025	12	31/12/2024	12	Euros	%
Produits d'exploitation (1)						
Cotisations	825 321.06		730 948.87		94 372.19	12.91
Ventes de biens et services						
Ventes de biens						
Ventes de dons en nature						
Ventes de prestations de service	61 427.76		79 226.16		17 798.40	22.47
Parrainages						
Produits de tiers financeurs						
Concours publics et subventions d'exploitation	276 130.00		351 710.00		75 580.00	21.49
Versements des fondateurs ou consommations de la dotation consommable						
Ressources liées à la générosité du public				456.00	456.00	100.00
Dons manuels	10 760.88		7 304.61		3 456.27	47.32
Mécénats						
Legs, donations et assurances-vie						
Contributions financières						
Reprises sur amortissements, dépréciations, provisions				5 973.63	5 973.63	100.00
Produits des cessions d'immobilisations incorporelles et corporelles						
Utilisations des fonds dédiés				56 160.74	56 160.74	100.00
Autres produits	201.97		1.70		200.27	NS
Total I	1 173 841.67		1 231 781.71		57 940.04	4.70
Charges d'exploitation (2)						
Achats de marchandises						
Variation de stock						
Autres achats et charges externes	669 439.67		690 351.53		20 911.86	3.03
Aides financières	39 260.99		38 300.00		960.99	2.51
Impôts, taxes et versements assimilés	7 434.00		6 045.00		1 389.00	22.98
Salaires et traitements	233 323.25		205 190.68		28 132.57	13.71
Cotisations sociales	99 268.36		88 344.92		10 923.44	12.36
Dotations aux amortissements et aux dépréciations	32 852.87		44 784.00		11 931.13	26.64
Dotations aux provisions	7 921.00		47 577.00		39 656.00	83.35
Valeurs comptables des immobilisations incorporelles et corporelles cédées						
Reports en fonds dédiés	20 000.00		56 795.00		36 795.00	64.79
Autres charges	64.92				64.92	
Total II	1 109 565.06		1 177 388.13		67 823.07	5.76
1 - Résultat d'exploitation (I-II)	64 276.61		54 393.58		9 883.03	18.17

(1) Dont produits afférents à des exercices antérieurs

(2) Dont charges afférentes à des exercices antérieurs

1 607.00

COMPTE DE RESULTAT

	Exercice N		Exercice N-1		Ecart N / N-1	
	31/12/2025	12	31/12/2024	12	Euros	%
Produits financiers						
De participation						
D'autres valeurs mobilières et créances de l'actif immobilisé	12 615.36		12 296.79		318.57	2.59
Autres intérêts et produits assimilés			2 414.98		2 414.98	100.00
Reprises sur dépréciations et provisions	7 595.00		4 260.00		3 335.00	78.29
Différences positives de change						
Produits des immobilisations financières cédées						
Produits nets sur cessions de VMP et d'instruments de trésorerie						
Total III	20 210.36		18 971.77		1 238.59	6.53
Charges financières						
Dotations aux amortissements, aux dépréciations et aux provisions						
Intérêts et charges assimilées	8 367.99		9 187.56		819.57	8.92
Différences négatives de change						
Valeurs comptables des immobilisations financières cédées						
Charges nettes sur cessions de VMP et d'instruments de trésorerie						
Total IV	8 367.99		9 187.56		819.57	8.92
2. Résultat financier (III-IV)	11 842.37		9 784.21		2 058.16	21.04
3. Résultat courant avant impôts (I-II+III-IV)	76 118.98		64 177.79		11 941.19	18.61
PRODUITS EXCEPTIONNELS (V)			1 606.63		1 606.63	100.00
CHARGES EXCEPTIONNELLES (VI)						
4. Résultat exceptionnel (V-VI)			1 606.63		1 606.63	100.00
Participation des salariés aux résultats (VII)						
Impôts sur les bénéfices (VIII)						
Total des produits (I+III+V)	1 194 052.03		1 252 360.11		58 308.08	4.66
Total des charges (II+IV+VI+VII+VIII)	1 117 933.05		1 186 575.69		68 642.64	5.78
5. EXCEDENT OU DEFICIT	76 118.98		65 784.42		10 334.56	15.71

EVALUATION DES CONTRIBUTIONS VOLONTAIRES

	Exercice N		Exercice N-1		Ecart N / N-1	
	31/12/2025	12	31/12/2024	12	Euros	%
CONTRIBUTIONS VOLONTAIRES EN NATURE						
Dons en nature						
Prestations en nature						
Bénévolat	31 710.00		31 065.00		645.00	2.08
TOTAL	31 710.00		31 065.00		645.00	2.08
CHARGES DES CONTRIBUTIONS VOLONTAIRES EN NATURE						
Secours en nature						
Mise à disposition gratuite de biens						
Prestations en nature						
Personnel bénévole	31 710.00		31 065.00		645.00	2.08
TOTAL	31 710.00		31 065.00		645.00	2.08



MISSION DE PRESENTATION DES COMPTES ANNUELS

Dans le cadre de la mission de Présentation des comptes annuels de l'association :

***Fédération Nationale du Sport en Milieu Rural
(F. N. S. M. R.)***

***1, rue Sainte Lucie
75015 PARIS***

*pour l'exercice du 1er janvier 2025 au 31 décembre 2025
et conformément aux termes de notre lettre de mission en date du 9 novembre 1998,
nous avons effectué les diligences prévues par les normes de Présentation définies par l'Ordre
des Experts Comptables.*

A la date de nos travaux qui ne constituent pas un audit et à l'issue de ceux-ci, nous n'avons pas relevé d'éléments remettant en cause la cohérence et la vraisemblance des comptes annuels.

Les comptes annuels ci-joints, se caractérisent par les données suivantes :

-	total du bilan :	2.080.359,11 euros,
-	total des produits :	1.194.052,03 euros,
-	total des charges :	1.117.933,05 euros,
-	résultat net comptable :	76.118,98 euros,

Fait à Ramonville Saint Agne
Le 19 mars 2026
Michel CARRIEU



Fédération Nationale
Sport en Milieu Rural

Fédération Nationale du Sport en Milieu Rural

Assemblée Générale - 11 avril 2026 - Robion

PRÉVISIONNEL 2026



BUDGET PRÉVISIONNEL 2026

Un Budget adopté à l'unanimité par le Comité Directeur dans sa séance du 21 mars 2026. Un Budget établi dans un contexte très incertain avec les éléments à disposition à date, susceptible d'ajustements en cours d'année selon les notifications des institutions notamment. Les perspectives n'étant guère optimistes.

PRODUITS

Au chapitre des produits, le budget prévisionnel présente notamment une nouvelle augmentation de la ligne Affiliations/Adhésions au regard de la poursuite de l'évolution du nombre des affiliations/adhésions pour la saison en cours, mais une légère diminution de la ligne subventions qui, compte tenu du contexte économique et budgétaire, fait encore aujourd'hui l'objet d'une grande incertitude.

CHARGES

Au chapitre des charges, le budget prévisionnel prévoit une augmentation des charges de personnels, en tenant compte du recrutement d'une personne supplémentaire au siège national sur une année complète, une augmentation des aides financières en direction des comités et des manifestations.

Budget prévisionnel FNSMR

Exercice 2026

CHARGES	Montant	PRODUITS	Montant
60 – Achats et charges externes	346 000	70 – Vente de produits finis, de marchandises, prestations de services	61 000
Critériums et rassemblements nationaux	261 000	Partenariat CBS	6 000
Charges locaux	10 000	Autres partenariat	6 000
Reversement quotes-parts	75 000	Inscriptions critères et autres	4 000
61 – Services extérieurs	213 000	Règls Héberg/Restau	45 000
Primes Assurance	168 000		
Entretien et réparation	5 000	74- Subventions d'exploitation	273 000
Evolutions logiciels (Gestaffil)	10 000	Subv. ANS+ coordination PST	245 000
Primes SACEM/SPRE	30 000	Subv Cohésion territoriale	20 000
62 – Autres services extérieurs	97 000	Services Civique	8 000
Rémunérations intermédiaires et honoraires	40 000	75 – Autres produits de gestion	838 000
Promotion communication	15 000	Adhésions individuelles	560 000
Fonctionnement des instances	40 000	Affiliations (structures locales)	66 000
Services bancaires, autres	2000	Participation vie fédérale (CR+CD)	7 000
63 – Impôts et taxes	8 000	Collecte Assurance	165 000
Impôts et taxes	3000	Collecte SACEM/SPRE	30 000
Autres impôts et taxes	5000	Location de salle	10 000
64- Charges de personnel	349 000		
Salaires et traitements	245 000		
Charges sociales	104 000		
65- Aides Accordées par la structure	140 000	76 – Produits financiers	8000
Aides institutionnelle et Aides sur actions, emplois, Formation	140 000	Placements (livrets et SICAV associatives)	8000
66- Intérêts d'emprunt	7 000		
68- Dotation aux amortissements	20 000		
TOTAL DES CHARGES	1 180 000	TOTAL DES PRODUITS	1 180 000
CONTRIBUTIONS VOLONTAIRES			
86- Emplois des contributions volontaires en nature		87 - Contributions volontaires en nature	
Secours en nature		Bénévolat	36 000
Mise à disposition gratuite de biens et prestations		Prestations en nature	
Personnel bénévole	36 000	Dons en nature	
TOTAL	36 000	TOTAL	36 000

